

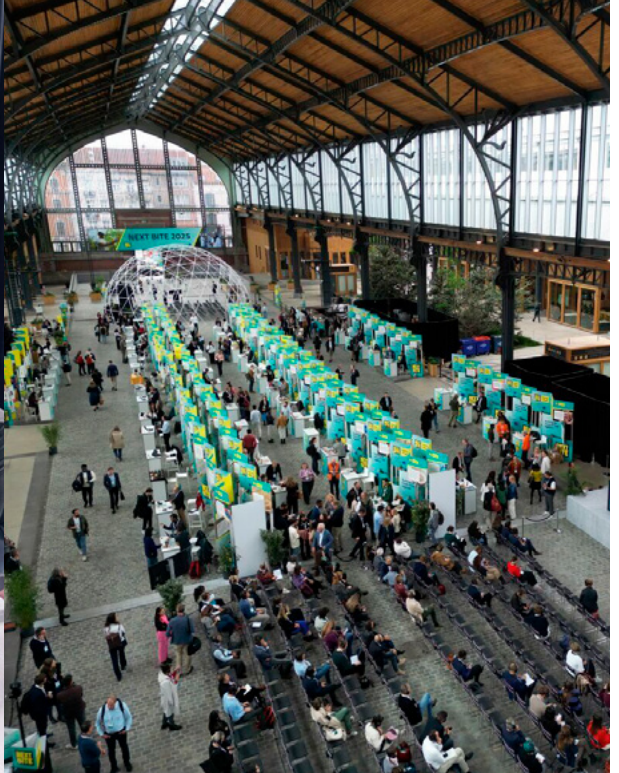


LUND  
UNIVERSITY

# Verksamhetsrapport för medlemskap i EIT KIC 2025

FOOD | CLIMATE | WATER | CULTURE & CREATIVITY





Samverkan i KICar – En komplex insats med global potential .....	4
KICarnas utmaningar är EU:s fortsatta motorer.....	6
Samverkan inom och mellan KICar på Lunds universitet 2025 .....	8
EIT Culture & Creativity – medlemsarbete .....	10
Test av tredimensionellt ljud tar portföljen Kalaudiscope framåt.....	14
EIT Food - medlemsarbete .....	18
Från europeiskt nätverk till provsmakning i Lund – hur samarbeten formar framtidens mat.....	22
EIT Water – Resan från idag och in i framtiden.....	24
EIT Climate-KIC – 10 år som medlem .....	28
Climathon Lund – Ett innovativt Hackahon för att driva på den gröna omställningen.....	32

# Samverkan i KICar – En komplex insats med global potential

## MULTIPLA NYTTOR MED EIT KICAR

På Lunds universitet har vi en lång traditionsarbete inom och mellan forskning, utbildning och nyttiggörande. Den mest komplexa formen av samarbete sker när vi samtidigt samlar aktörer från olika sektorer, ämnesområden och länder för att arbeta tillsammans med globala utmaningar. Detta kallas **samverkan**, och då jobbar samtliga aktörer tillsammans med att sätta mål, skapa förståelse för utmaningar och utveckla lösningar vilket gör att de blir mer relevanta och genomförbara.

Ett exempel på en form för sådan samverkan är **European Institute of Innovation and Technology's Knowledge and Innovation Communities (EIT KIC)**. EIT är en del av Horizon Europe. KICarna samlar en stor blandning av aktörer som tillsammans adresserar en global utmaning eller ett större transformativt skifte. Några KICar ligger i linje med **starka tvärvetenskapliga områden** för universitetet, varför vi har valt att gå med för att på så sätt bidra med vår kunskap och infrastruktur, få finansiering samt få tillgång till partners att samarbeta med även i andra sammanhang. Det är också något av en **hygienfaktor** att vara med i en KIC för att räknas som ledande inom området. Medverkan i en KIC medför dessutom möjligheter till **påverkan** på och information om skeenden i EU, vilket ger ett försprång inför kommande utlysningar.

Eftersom KICarna utgör strategiska, tvärvetenskapliga och komplexa samverkansytur som dessutom har viss beröring med varandra, koordineras arbetet av **LU Samverkan**. Detta är en avdelning inom sektionen Forskning, samverkan och innovation som utför strategiska samverkansinsatser på uppdrag av universitetsledningen.

## KICARNA BIDRAR TILL LUNDS INNOVATIONSEKOSYSTEM

Utvecklingen av universitet kan ses som stegvis i generationer. De första universiteterna fokuserade på utbildning och därefter lades även forskning till. År 2009 introduce-

rades begreppet ett tredje generationens universitet för att beskriva ett mer aktivt deltagande i värdeskapandet genom kunskapsöverföring.

På senare tid har universitet börjat gå mot att möjliggöra värdeskapande i innovationsekosystemet i bredare utsträckning. Rollen att skapa värde är baserad på uppdragsdrivet samarbetsinriktat kunskapskapande, **öppen innovation** och partnerskap mellan flera intressenter inom ramen för ett regionalt innovationsekosystem. Ett universitet som drivs av dessa värderingar kan kallas ett **fjärde generationens universitet** och ligger nära det sätt att integrera forskning, utbildning, nyttiggörande och samverkan som många miljöer på Lunds universitet har anammat och som ligger till grund för satsningar som Lund Innovation District. Detta möjliggör att ta en stark positionering i KICarna och i andra strategiska europeiska partnerskap.

## ETT LAGARBETE MED NÄRINGS-LIV OCH SAMHÄLLSAKTÖRER

KICarna ligger i linje med denna globala framväxt med sitt fokus på missionsdriven samhällsnytta och ekosystemsutveckling. Genom att vara med i KICar ökar Lunds universitet sin **förmåga och kapacitet att bygga transformativa samarbetsformer**, inte minst genom samverkan mellan forskare på flera fakulteter och genom en tydligare integration mellan forskning-utbildning-nyttiggörande. Arbetet med KICarna är ett lagarbete inte bara med grupper av forskare och mellan fakulteter utan också med näringslivet och olika samhällsaktörer. Ett engagemang i KICarna bygger både **internationella relationer och lokala partnerskap** med företagen i Lund och Skåne.

” Genom att vara med i KICar ökar Lunds universitet sin förmåga och kapacitet att bygga transformativa samarbetsformer, inte minst genom samverkan mellan forskare på flera fakulteter och genom en tydligare integration mellan forskning-utbildning-nyttiggörande.



# KICarnas utmaningar är EU:s fortsatta motorer

## KRAFTSAMLING INFÖR EU:S NYA STRATEGISKA AGENDA

Det framtida arbetet inom EU styrs av den **strategiska agendans** tre mål för 2024–2029:

1. En fri och demokratisk EU – värna rättsstat, demokrati och EU-värderingar i och utanför unionen.
2. Ett starkt och tryggt Europa – koherent externpolitik, stärkt säkerhet/försvar, migrations- och gränshantering, förberedd för utvidgning.
3. Ett välmående och konkurrenskraftigt Europa – stärkt konkurrenskraft, lyckad grön och digital omställning, innovations- och företagsklimat.

Kopplat till detta finns EU-kommissionens **sju prioriteringar**: 1) Hållbart välbefinnande & konkurrenskraft, 2) Försvar & säkerhet, 3) Socialt Europa, 4) Livsmedel, vatten & natur, 5) Skydda demokratin, 6) Globalt Europa, 7) Leverera tillsammans/effektiv styrning.

Utformningen av det kommande ramprogrammet **FP10** stödjer på olika sätt denna inriktning med sin struktur, styrning och finansiering. Under Horizon Europe 2021–2027 fick EIT en Strategic Innovation Agenda (SIA) och förstärkt mandat/budget för att driva grön och digital omställning, stärka högre utbildning och minska regionala klyftor. Hittills har KICarna visat sig vara en stark hävstång vad gäller både investeringar och ekosystemeffekter och kan även i FP10 fungera som praktiska motorer för att omsätta prioriteringarna i skalbara lösningar, startups och kompetens.

## EKOSYSTEMTUTVECKLING I FP10

Även om FP10 inte är färdigt än är det ändå möjligt att se starka tendenser till hur den typ av utveckling av **innovationsekosystem** som KICarna representerar får en framträdande roll. Exempelvis föreslås finansiering för "Innovation Ecosystems and The Knowledge Triangle"

inom ramen för Pelare III Innovation. KICarnas teman fortsätter inom ramen för Pelare II Competitiveness and Society. Båda dessa associeras med the European Competitiveness Fund. Det är också viktigt att se att KICarnas teman återkommer på flera olika ställen i den föreslagna strukturen.

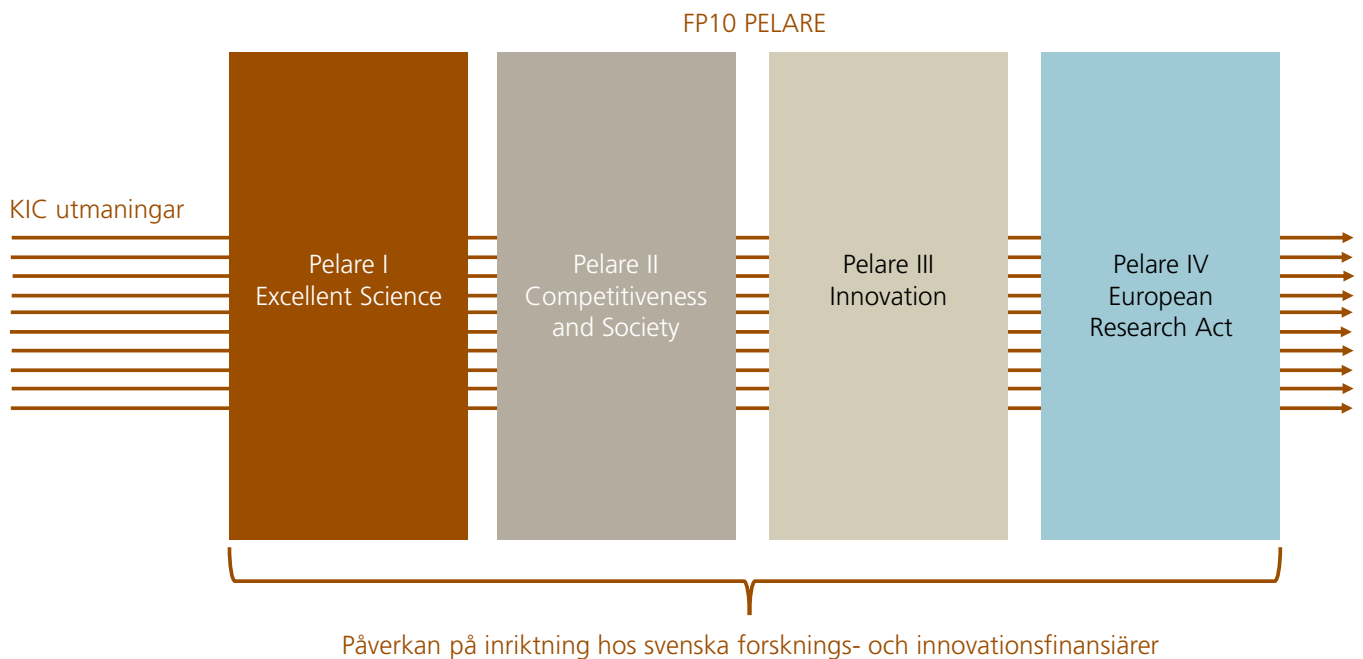
Exempelvis omnämns "Culture and Creativity" i artikel 15:

*"Collaborative research shall support the creation of transnational research and innovation cooperation networks, bringing together entities of different disciplines, to support the development and swift diffusion of high-quality results in favour of the Union's industrial competitiveness, space, security, clean transition, preparedness and resilience, and addressing societal challenges, including culture and creativity, and to strengthen the impact of research in developing and supporting Union policies."*

Inom ramen för Digital Leadership så föreslås även stöd till kulturella och kreativa sektorn som ett komplement till Agora EU-programmet i artikel 3 i ECF-förordningen. Det är också viktigt att notera att det sätt som EU arbetar med tematiska satsningar "spiller över" även på hur svenska forskningsfinansiärer väljer att organisera sitt arbete.

Sammantaget visar detta att det arbete som genomförs och de kontakter som skapas internationellt och lokalt inom ramen för KICarna har bärighet även in i FP10s olika pelare. Det stödjer även Lunds universitets strategiska plan och prioriterade områden vad gäller att vara ett internationellt lärosäte och att aktivt stimulera samarbeten för att lösa samhällsutmaningar.

” Hittills har KICarna visat sig vara en stark hävstång vad gäller både investeringar och ekosystemeffekter och kan även i FP10 fungera som praktiska motorer för att omsätta prioriteringarna i skalbara lösningar, startups och kompetens.



# Samverkan inom och mellan KICar på Lunds universitet 2025

## ENGAGEMANG UNDER 2025

Under 2025 har Lunds universitet, i enlighet med ledningsbeslut, varit aktiv i relation till följande KICar:

- EIT Climate
- EIT Culture & Creativity
- EIT Food
- EIT Water

Engagemanget har varierat med avseende på typ av aktiviteter och omfattning, då KICarna är i olika faser och är uppbyggda på olika sätt beroende på områdets och branschens karaktär. Exempelvis avslutades engagemanget i EIT Climate i slutet av 2025, då EIT valt att låta verksamheten bli fristående medan arbetet med EIT Water fokuserade på att skapa ett konsortium och gå in med en ansökan för att leda KICen, där nu nästa steg blir att överväga medlemskap.

## ORGANISATION OCH STYRNING SOM GER RESULTAT

LU Samverkan har i uppdrag att koordinera universitetets engagemang i respektive KIC, skapa **synergieffekter** emellan och kommunicera resultat och möjligheter till engagemang, men också att skapa **överhörning** mellan KICarna ute i Europa och med relaterade EU-organ (som EIC och olika DGs). Detta **KIC-kontor** är en

sambandscentral som gör arbetet med KICarna smartare och skarpare genom regelbundna möten. Varje KIC har en **styrgrupp** och en **akademisk ledare** som jobbar tätt ihop med medarbetarna på LU Samverkan, ett arbete som innebär relationskapande in i alla fakulteter och samverkan mellan dessa, men också samverkan med näringsliv och samhälle.

Arbetet inom respektive KIC organiserades under 2025 genom operativa arbetsmöten varje vecka, styrgruppsmöten 4–5 gånger per år samt regelbundna arbetsgruppsmöten med ordförande i styrgruppen och den operativa organisationen. Grupperna var sammansatta för att skapa en så bred representation som möjligt i relation till universitetets fakulteter för att möjliggöra **transformativ samverkan**, men är också skapade utifrån **fakulteternas intresse** av att vara med i respektive KIC. En majoritet är med i alla KICar.

En viktig del av arbetet bestod i att identifiera konkreta möjligheter till KIC-överskridande samverkan. Exempelvis lanserades under december 2025 en utlysning för projekt som skapar samverkan mellan flera KICar och europeiska forskningsnätverk, i syfte att stärka innovations- och entreprenörskapacitet inom högre utbildning. Med det breda engagemanget från Lunds universitet in i EIT:s KICar har vi goda förutsättningar att engagera oss också i systemiska satsningar som denna under 2026.





12 November 2025 | KIC Office

## Great turnout of the Green Transition Hack

At the Green transition hack, 120 participants gathered to hack solutions for the green transition. During two full days they worked on challenges on ...

About

0 Comments



10 November 2025 | KIC Office

## FoSSNet Winter School 12-30 January 2026 on Complex food-system challenges

This EIT Food-related Winter School is organised by Lund University, University of Oxford and the University of Roskilde. It is part of the EU-project ...

About

0 Comments



29 October 2025 | KIC Office

## Feeding Innovation – Student report from EIT Food “Next Bite” event

We had the privilege of representing Lund University at the EIT Food Annual Event “Next Bite” in Brussels in October 2025, a dynamic gathering ...

About

0 Comments



15 October 2025 | KIC Office

## Policy – a multi-faceted concept

ekip is an Innovation Policy Platform for the Cultural and Creative Industries, so in our communication we tend to include “policy” a lot, often ...

About

0 Comments



8 October 2025 | KIC Office

## ekip Policy Lab: Digital Product Passport Unlocking Circularity in Fashion & CCIs

VENUE: Campus Bovisa, via Candiani 72, Milan, Italy  
TIME: October 29th 2025; from 10:00am to 16:00pm CET This ekip Policy Lab will explore how research and innovation (R&I) policies can ...

About

0 Comments



29 September 2025 | KIC Office

## Have an impact on EU’s future budget – join ekip!

In July 2025, a proposal for the EU’s future budget - the Multi-annual Financial Framework (MFF) 2028-2034 was presented. Although it indicates a significant increase ...

About

0 Comments

### ENGAGEMANG GENOM KOMMUNIKATION

Arbetet med respektive KIC inkluderade också olika sätt att kommunicera. Exempelvis har arbetet med EIT Climate fokuserat mycket på ett årligt **hackathon** som engagerat många externa strategiska aktörer, företag, forskare och studenter. I relation till EIT Food har kommunikationen bland annat inkluderat seminarier, **think tanks** och fokusgrupper. I arbetet kopplat till EIT Culture & Creativity har **konferensen UNEXPECTED Art and Science Innovation Forum** genomförts för andra gången 2025. Samtliga har även kommunicerats flitigt på **sociala media**, främst LinkedIn. Det finns en aktiv

och levande “community” som stärker ekosystemet runt universitetet.

KIC-kontoret har arbetat med den gemensamma kommunikationen och under 2025 utvecklades det med en **blogg** med löpande nyheter samt ett sammanfattande digitalt **nyhetsbrev** varje månad. Här har både möjligheter till projekt och aktiviteter lyfts tillsammans med framgångar.

## EIT Culture & Creativity – medlemsarbete

Lunds universitets arbete med "Kultur-KICen" har under ansökningsförfarandet och uppbyggnadsfasen lutat sig mot rektorsbeslutet "[Strategi för kultursamverkan 2018-2026](#)".

I takt med att arbetet har utvecklats genom uppdraget att leda ekip – den europeiska innovationspolicy-

plattformen för kulturella och kreativa branscher (KKB) – och med EIT CC:s strategi som vägledande ram, har universitets styrgrupp under 2025 tagit fram följande programförklaring. Denna ska fungera som grund för det fortsatta arbetet och som ett verktyg för att kommunicera universitetets ambitioner, såväl i en svensk som i en europeisk kontext.

### PROGRAMFÖRKLARING – LUNDS UNIVERSITET OCH DE KULTURELLA OCH KREATIVA BRANSCHERNA

De Kulturella och Kreativa Branscherna är inte ett sidospår för Lunds universitet – de är en del av vårt DNA. Vi syns redan mitt i detta landskap genom våra museer, bibliotek, samlingar och historiska miljöer, men också genom hur kultur fungerar som en naturlig mötesplats mellan olika delar av universitetet och samhället. KKB skapar broar mellan discipliner och fungerar ofta som ingången för omvärlden till akademien.

När vi positionerar oss som ett universitet i världsklass lutar vi oss mot ett människocentrerat synsätt, där kunskap utvecklas i samspelet mellan teknik, hälsa, samhälle

och kultur. Här spelar KKB en avgörande roll – både som drivkraft för innovation och som kvalitetsmotor. När kulturella uttryck möter djup teknik uppstår nya värden, synlighet och relevans, inte minst inom Lund Innovation District.

Samtidigt är relationen ömsesidig. Vårt engagemang stärker aktörer inom KKB genom att koppla dem till forskning, innovationssystem och långsiktig kunskapsutveckling. Tillsammans med andra lärosäten arbetar vi också för att bygga hållbara strukturer för finansiering och organisering av KKB. Målet är tydligt: att göra Sverige till ett ledande land inom kunskapsbaserad utveckling av de kulturella och kreativa branscherna – med universitetet som självklara nav.



Fakultet	Styrgrupp
Humanistiska och Teologiska fakulteterna	Johannes Persson, ordf
Lunds Tekniska Högskola	Per-Johan Dahl
Medicinska fakulteten	Eva Ageberg
Naturvetenskapliga fakulteten	Per Persson
Ekonomihögskolan	Joakim Gullstrand
Samhällsvetenskapliga fakulteten	Agnes Andersson
Konstnärliga fakulteten	Santino Resic
LU Samverkan	Patrik Rydén, adj

### STYRGRUPPEN

8 av 9 fakulteter vid universitetet är representerade i styrgruppen för Kultur-KICen i Lund som träffas 5 gånger per år. Styrelsens uppgifter har varit och är att ta fram en vision – en programförklaring för arbetet. Syftet och målet har sedan början, sedan 2020, kopplats till vad som kallats kapacitetsprojekt och portföljprojekt. Utvecklingen har följts och dokumenterats genom en modell som vi kallar LIEPT. Att arbeta systemiskt och transformativt, vilket är det övergripande syftet med EIT och deras satsningar på "Knowledge Innovation Communities" (KICar), har därmed byggts in i styrmodellen för arbetet med Kultur-KICen i Lund.

### OPERATIV ORGANISATION, LEDNING OCH KOORDINERING

Den akademiska och den operativa ledningen träffas varje vecka för att koordinera och stämma av arbetet. Varannan vecka hålls också arbetsmöten med styrgruppens ordförande. Arbetet med kapacitetsprojekten som medskapat Lund Innovation District, initierat Humanties Village och stödstrukturerna runt portföljerna sker löpande. Detta gäller även arbetet med att utveckla nya och befintliga portföljer med projekt, som sker i tät samverkan med engagerade forskare i de olika portföljerna.

Operativt arbete		
Mats Benner	Akademisk ledare	EHL
Charlotte Lorentz Hjorth	Operativ ledare - ekosystem, portföljer & partnerskap	LU Samverkan - KIC kontoret
Bodil Malmström	Kommunikation	LU Samverkan - KIC kontoret
Lena Holmgren	Projektansökningar - partnerskap	LU Samverkan - KIC kontoret
Skiftar	Portföljledare/medarbetare	Olika fakulteter
Åsa Gunning	Administration	LU Samverkan
Louise Baldetorp	Ekonomi	LU Samverkan
Anna Kvist	Styrelsestöd	HT-fakulteterna
Fariba Vaziri-Sani	Styrelsestöd	LU Samverkan

### VERKSAMHETEN 2025

EIT Culture and Creativity har haft sitt första fullt ut operativa år under 2025. Eftersom KICen har haft en försenad start har vi i Lund från 2023 arbetat strategiskt och taktiskt med att bygga tematiska partnerskap och relationer kopplat till en mångfald av finansiärer och program i väntan på att KICen skulle komma igång. En KIC-satsning kommer som nämnts inledningsvis aldrig ensam. EU har också 10-faldigat finansiering inom program som Horizon Cluster2 (Pelare II) för innovation med KKB. Även nu när EIT CC har lanserat sina första utlysningar så kommer arbetet fortsättningsvis att inkludera en bred grupp av finansiella instrument för att så framgångsrikt som möjligt attrahera medel till **kapacitetsprojekt** och projekt kopplat till **innovationsportföljerna**. Arbetet har delats upp i dessa två kategorier.

### INNOVATIONSPORTFÖLJER

Vi har arbetat systematiskt med att genom projekt attrahera finansiering till innovationsportföljer på teman som "Personalised digital concerts - Kalaudioscope", "Archaeology, Cultural heritage and Immersive Tech" och "Fashion and Textile Transformation - manufacturing".

Syftet med att organisera arbetet i portföljer är att skapa innovationshöjd, genom att systematiskt arbeta med transformativa frågeställningar och skapa tvära kunskapsytor runt dessa som utforskas för att katalysera skarpa innovationsprojekt. De tre portföljer är de som vi kommit längst med att utveckla och vars utvecklingsresa vi också dokumenterat fullt ut med LIEPT modellen under 2025.

LIEPT-modellen (Lund Innovation Ecosystem Portfolio Tracking) har utvecklats tillsammans mellan forskare på Lunds universitet och Future by Lund och fötts ur behovet av att kunna driva och följa portföljers utveckling över tid.



Varje portfölj har en stark ankring inom universitetet, men de representerar också tematiska områden för transformation.

Portföljarbete innebär löpande arbete med omvärlds- och strategiska analyser. Demo- och testmiljöer har kopplats till portföljen eller utvecklats genom projektarbete i portföljen. Miljöer som är väsentliga för arbetet med de utvecklings- och innovationsprojekt som partnerna engagerar sig i. Varje portfölj drivs av ett kärnteam och har en lokal så väl som internationell Community kopplad till sig.

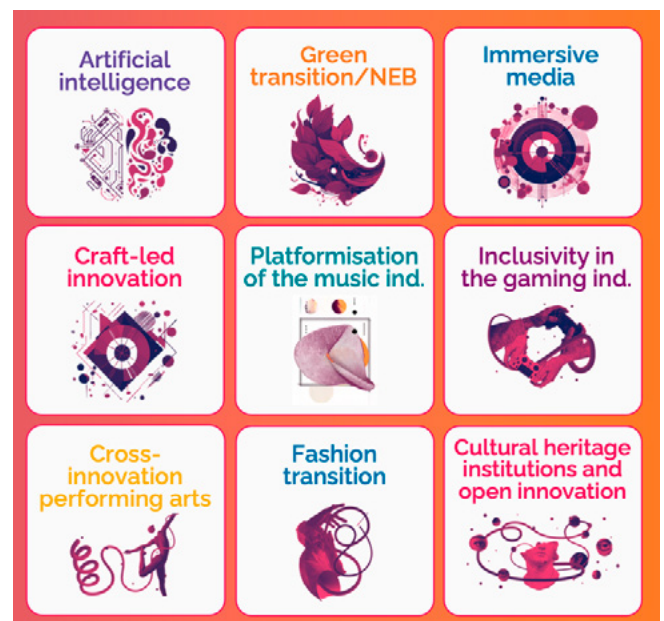
Forskare och studenter vid alla fakulteter är engagerade i projekten, även forskare på Juridikum, som valt att stå utanför samarbetet med "Kultur-KiCen". Universitetets arbete med kapacitets- och portföljprojekt speglar väl de utmaningar och strategiska områden som ligger till grund för EIT CC aktiviteter och utlysningar.

## KAPACITETSPROJEKT

När EU lanserar större programområden lanseras också policyprojekt för att genomföra förarbeten inför utlysningar och för att guida i tematiska inriktningar. Men också för att genom policyarbete supportera önskad transformation.

Avsikten är att transformation ska leda till tillväxt och konkurrenskraft för Europa. Policyarbetet är EUs sätt att kapitalisera på satsningarna och systemiskt skala upp förutsättningarna. För satsningarna på KKB och EIT CC leder Lunds universitets policyarbete genom flaggskeppsinitiativet *ekip* (European Cultural and Creative Industry Innovation Policy Platform) sedan sommaren 2023 [www.ekipengine.eu](http://www.ekipengine.eu)

Grunden för policyarbetet inom KKB handlar om att utveckla innovationsekosystem och kapacitet för att klara av att stödja innovationsarbete med de kreativa näringarna, vilket analyser från EU visat att det råder brist på över hela Europa, inklusive i Lund. Med den långa erfarenhet och dokumenterade förmågan att bygga ekosystem som Sverige och Lund har, har Lunds universitet varit en stark utförarpartner i en europeisk kontext tillsammans med Future By Lund, som har lång erfarenhet av att arbeta med stödstrukturer för KKB.



Tillsammans med partners från hela Europa har ekip arbetat med 6 policyområden under 2025 som levererades till EU Kommissionen i november. Ett 60-personer har utfört arbetet och flera hundra personer har deltagit i de aktiviteter som ingår i den utarbetade och validerade policyprocessen. 9 av 13 policyområden är nu levererade.

Projekten för att utveckla innovationsekosystem för att klara av att innovera med KKB kallas "Kapacitetsprojekt". Projekten har förutom policy för ekosystemutveckling handlat om att utveckla LIEPT, verktyg och metoder för att skapa och stödja portföljskapande, inkluderat värderingdriven utveckling och vad ett begrepp som *existentiell hållbarhet* kan betyda och innebära i utvecklingsarbete.

Arbetet här har skett i samarbete med entreprenörskaps- och innovationsforskare, forskare på systemisk innovation, med teologer och designforskare mfl och inte minst innovationsplattformen Future By Lund och intermediärer och städer ute i Europa. Under 2025 har verktygen och metoderna förfinats och operationaliserats till en ny nivå genom kapacitetsprojekten.

### FINANSIERING AV DET OPERATIVA ARBETET OCH EXTERN PROJEKTFINANSIERING

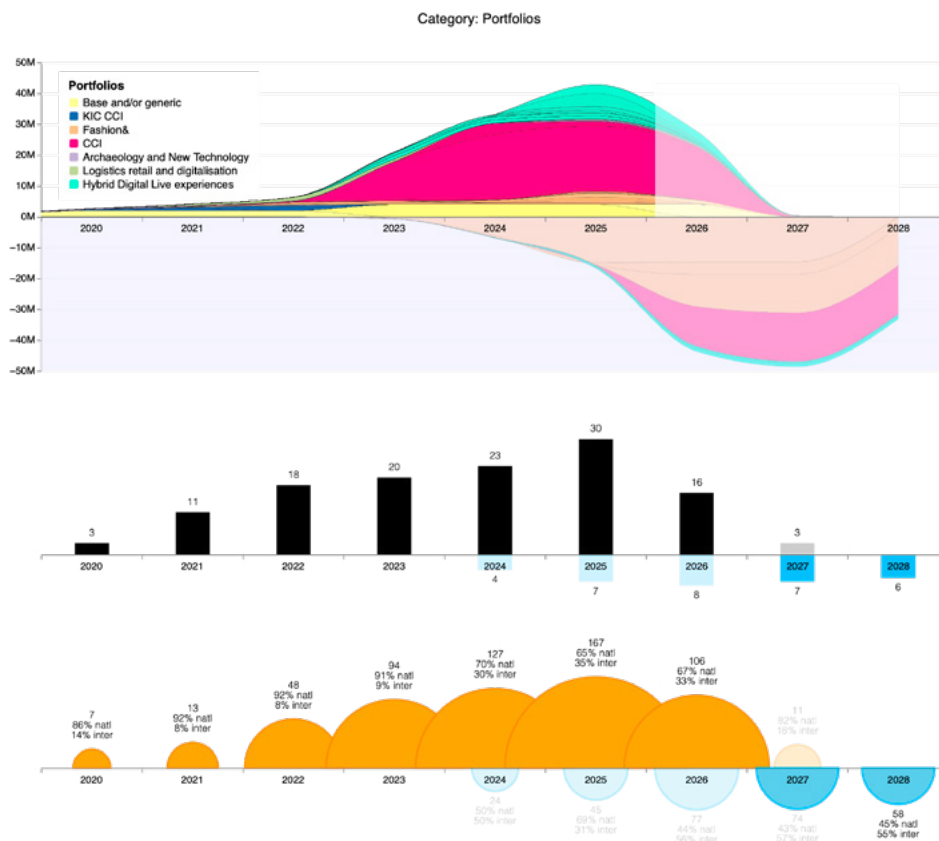
Det operativa och koordinerande arbetet med Kultur-KICs finansieras med två tredjedelar centralt av Lunds universitet, samt av fakulteterna som delar på en tredjedel. Projektmedel söks från EIT CC med flera projektfinansiärer i de två kategorierna:

- Kapacitets- och policyprojekt för utveckling 4:e generationens universitet (ekosystem och verktyg för innovationsstöd och KPI)
- Portföljkopplade projekt – tematiska innovationsområden. Dessa finansieras också till viss del av de företag som samverkar i portföljerna.

Sedan arbetet med Kultur-KICen startade på Lunds universitet så har arbetet genererat närmare 150 MSEK vilket dokumenterats med hjälp av LIEPT-modellen.

### AKTIVITETER

Varje projekt genomför en mängd aktiviteter för att driva utvecklings- och innovationsarbetet. Tillsammans med Future by Lund har biennalen UNEXPECTED Art and Science Innovation Forum utvecklas för inspiration, kunskapsdelning av arbetsätt och metoder. Andra gången forumet arrangerades var i juni 2025 på Mejeriet, med deltagare från hela Europa för att också positionera Lund enligt programförklaringen för arbetet som kopplar till EIT CC.



Här är en summering av samtliga portföljer inklusive kapacitetsprojekten. Under 2025 var 167 partners engagerade, (var av 65% var nationella partners och 35% internationella) i 30 projekt.

## EXEMPEL PÅ AKTIVITET

## Test av tredimensionellt ljud tar portföljen Kalaudioscope framåt

Att skapa den rumsliga upplevelsen av ljud är delvis en gammal teknik – men nu har möjligheten att fånga ett tredimensionellt ljudfält förbättrats. I innovationsportföljen Kalaudioscope har företag och institutioner valt att jobba tillsammans med visionen att åskådarna själva ska kunna välja sin digitala upplevelse av en livekonsert.

Vilka instrument vill åskådaren fokusera på och vilken plats i salongen vill man höra konserten från? Ljudexperterna Sebastian Hastrup och Tim Bishop har nu genomfört ännu ett lyckat test inom spatialt ljud på Malmö Opera vilket lovar gott för att samarbetet i portföljen leder till nya innovationer.

### DIGITAL MAGI

Inom [portföljen Kalaudioscope](#) fokuserar aktörerna, med bland annat forskare från Lunds universitet, på att tillsammans utveckla kunskap för nya lösningar om immersiva upplevelser i ljud och bild med visionen att utveckla möjligheter för publiken att uppleva livekonsertens magi digitalt. Ljudet har en central betydelse för känslan av närvaro. Aktörerna är experter från olika områden och portföljen arbetar med många delar – självklart ljud och bild men också AI, molnlösningar, juridiska aspekter och användarupplevelse. Under de senaste två åren har man gjort flera olika ljudtester på Malmö Live och [Malmö Opera](#) med olika inspelningstekniker.

Ambisonic betyder ett ljudformat som fångar ett komplett tredimensionellt ljudfält (360 grader) istället för att bara skapa en tvådimensionell cirkel. Ljudet återges korrekt oavsett vilken riktning det kommer från, inklusive ovanifrån och underifrån. Tekniken används inom virtual reality (VR) och i 3D-miljöer, och det är kunskaperna om detta som man bygger på i Kalaudioscope.

– Ett ökat intresse för VR, immersivt berättande och en förändring i konsumenternas lyssnarvanor till mer hörlurslyssnande har lett till att rumsliga ljudformat som Dolby Atmos och Sonys 360 Reality Audio har blivit allmänt antaget under de senaste tio åren, berättar Tim Bishop.

I kombination med kraftfullare datorer och växande forskning om rumsligt ljud innebär detta att det nu finns verktyg för att genomföra ambisoniska inspelningar med högre rumslig upplösning och till lägre pris än vad som var möjligt för bara några år sedan.

### LJUDET I FOKUS

Under inspelningstestet på Malmö Opera spelades både ljud och bild in men det var denna gång ljudet som var i fokus. För att skapa en så detaljerad och verklighetstrogen ljudbild som möjligt riggades salongen med fem strategiskt placerade mikrofonpositioner – från dirigentpulten till balkongen. Bakom uppställningen dolde sig ett omfattande tekniskt arbete med totalt 119 individuella mikrofonkapslar och ljudkanaler, kompletterat med flera olika mikrofonteknologier och prisnivåer. Parallellt genomfördes en simulerad livestream med fyra kameror, som spelades in i studio.



### FLERA TESTER ÅTERSTÅR

När aktörerna i Kalaudioscope ska gå vidare rekommenderar Hastrup och Bishop att man till exempel funderar på vilken publik man riktar sig till, vilket engagemang man vill ge möjlighet till och på vilka sätt man ska kunna uppleva sändningarna. Utöver fler ljudtester behöver man också undersökas vilka sändnings-/strömningslösningar som kan hantera rumsligt och interaktivt ljud.

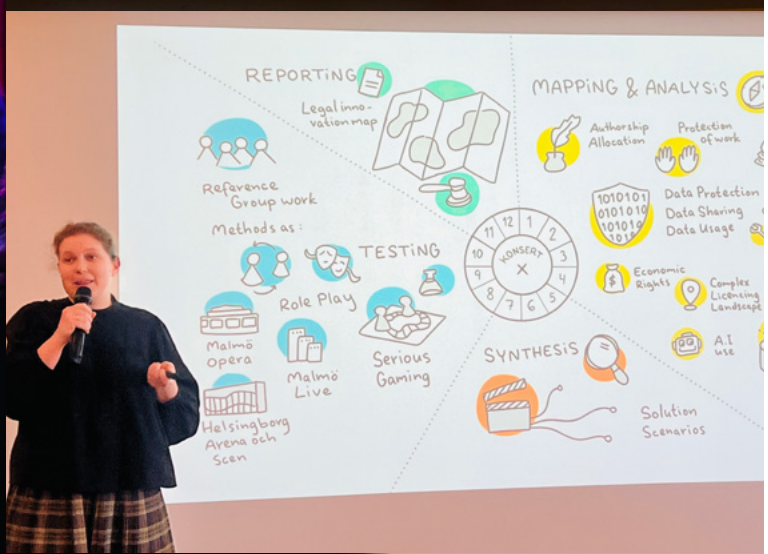
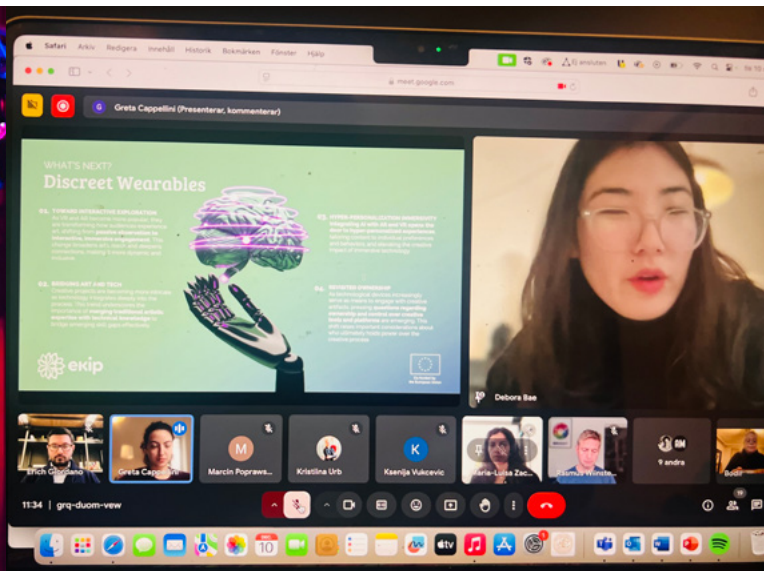
– Precis som med framväxten och spridningen av all teknik är den största utmaningen med att implementera rumsligt ljud för digital liveströmning standarder och interoperabilitet, fortsätter Tim Bishop.

Det finns för närvarande inga standardlösningar för hur man strömmar rumsligt ljud. Genom både detta test och ett tidigare på Malmö Live visades att teknologin

är kapabel och väl lämpad för att fånga konsertupplevelsen; Den största frågan nu är hur man ska leverera samma perceptuella kvalitet till en fjärrpublik som kan interagera och kurerat sin egen upplevelse från flera ljud- och videoflöden.

Hur skulle ett företag kunna använda sig av kunskapen som skapas och används inom detta område?

– Jag tror att fördelen som företag kan få genom att arbeta tillsammans i en innovationsportfölj är att få en bredare förståelse för befintliga praktiska lösningar och i detta fall kombinera det med erfarenheter från konstsektorn där forskning om rumsligt ljud pågått i många decennier, men ofta förblir marginaliserad och osedd och ohörd, säger Tim Bishop.





## EIT Food - medlemsarbete

Lunds universitet är strategisk partner i EIT Food, världens största innovations-community inom mat. Genom partnerskapet vill Lunds universitet öka sin närvaro i internationella nätverk och utveckla starkare europeiska relationer – för att förbättra möjligheten till både större europeisk finansiering och påverkan.

### LIVSMEDEL SOM STYRKEOMRÅDE FÖR LUNDS UNIVERSITET

Universitetet har lång tradition av att forska och utbilda inom livsmedel, med en närmast unik bredd. Det finns stark kompetens inom nutrition, näringslära, livsmedelsteknik och bioteknik, såväl som inom medicin, samhällsvetenskap och humaniora, företagsekonomi och nationalekonomi. Bredden är en strategisk tillgång: livsmedelssystemens omställning kräver integrerade perspektiv, vilket visas inte minst genom pågående forskning om livsmedelssystem.

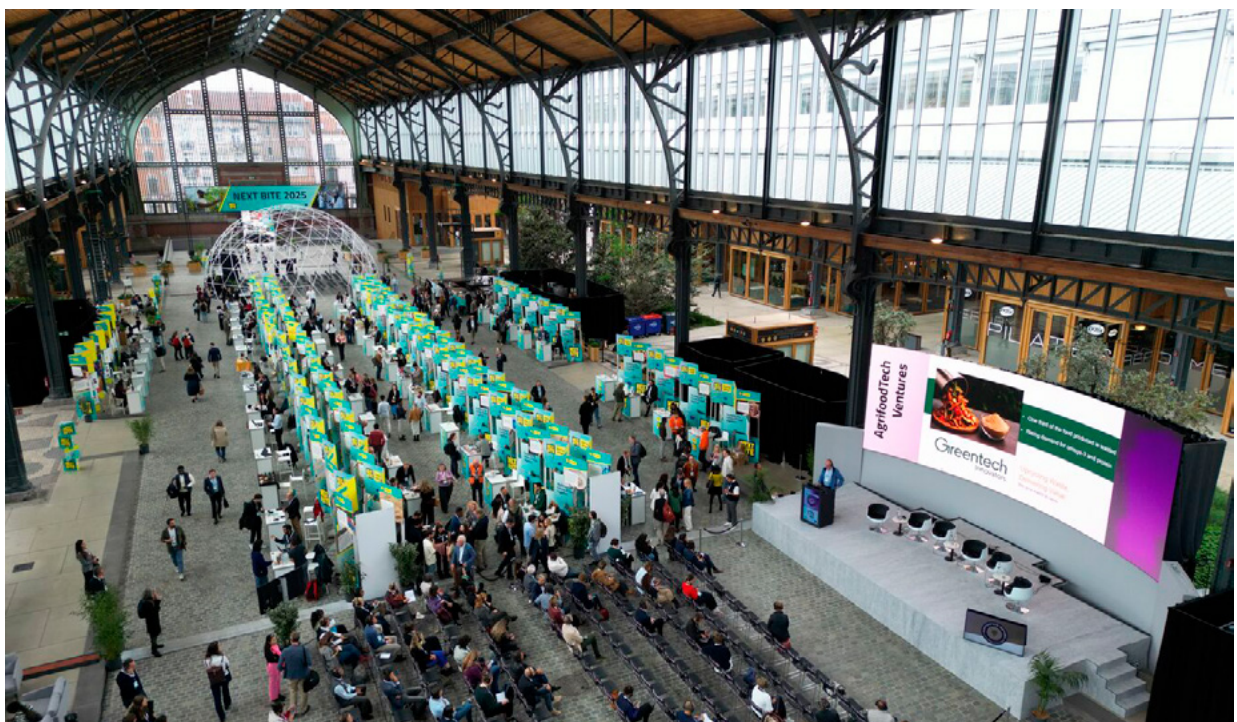
Lunds universitet finns i Skåne, i ett starkt startup-ekosystem för mat och nära ledande jordbruks-, livsmedels-,

och förpacknings och logistikföretag. Forskningsinfrastrukturerna MAX IV, ESS och Lund University Prepilot Plant skapar nya möjligheter för avancerad livsmedels- och bioteknologisk forskning och skalbar industriell tillämpning.

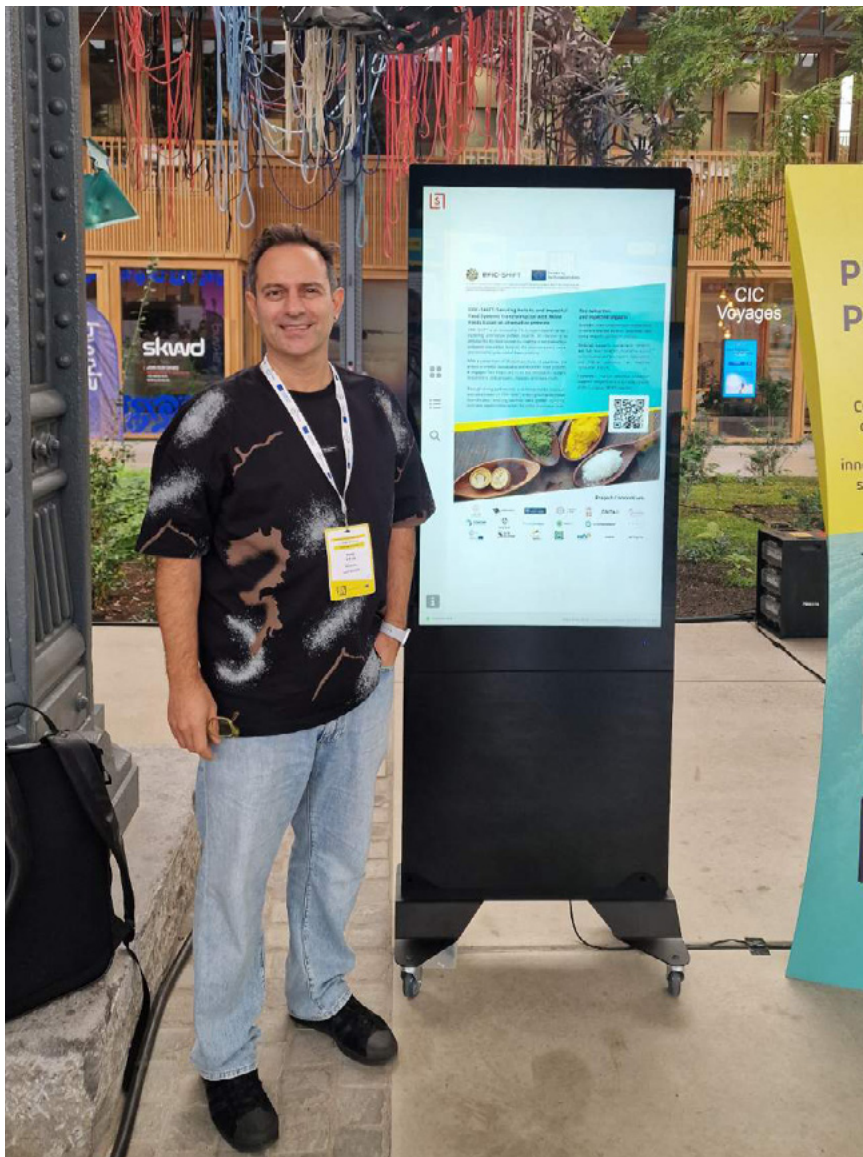
Lunds universitets bredd, regionala innovationsmiljö och internationellt ledande forskningsinfrastrukturer gör oss väl rustade att bidra till Europas omställning av livsmedelssystemen.

### LUNDS UNIVERSITETS PRIORITERINGAR INOM EIT FOOD

Lunds universitet vill stärka universitetets position inom EIT Food genom europeiska partnerskap och strategiska nätverk samt öka engagemanget för fler universitetsanställda i regionala, nationella och europeiska innovationsekosystem. Arbetet i EIT Food ska också främja fler fakultetsöverskridande samarbeten inom forskning och innovation, samt bidra till att utöka utbildningsinsatser inom livsmedelsområdet.



EIT Foods konferens NextBite 2025 samlade europeiska partners i Bryssel för diskussioner och nätverk. Lunds universitet deltog med både doktorander och forskare.



Deniz Koca på NextBite vid sin poster om projektet EPIC-SHIFT, där Lunds universitet är projektpartner. Deniz Koca är forskare på Naturvetenskapliga fakulteten och aktiv i EIT Food på flera sätt, bland annat som president för Protein Diversification Think Tank.

## STYRGRUPP

EIT Food har en styrgrupp vid Lunds universitet med representanter från åtta fakulteter som träffas fem gånger per år. Gruppens syfte är att få en överblick och förståelse för tematiskt relevanta aktiviteter på Lunds universitet för att möjliggöra engagemang i de aktiviteter och program som EIT Food och dess nätverk erbjuder.

Det finns flera levande initiativ och nätverk med livsmedel i fokus vid Lunds universitet. Styrgruppen har en önskan att dessa initiativ ska kopplas tydligt mot EIT Foods olika aktiviteter – för en bredare spridning inom universitetet.

Fakultet	Styrgrupp
Lunds Tekniska Högskola	Annika Olsson – ordförande
Ekonomihögskolan	Joakim Gullstrand
Medicinska fakulteten	Eva Ageberg
Naturvetenskapliga fakulteten	Peter Spégel
Samhällsvetenskapliga fakulteten	Charlotte Simonsson
Humanistiska och teologiska fakulteterna	Anamaria Dutceac Segesten
Lunds Tekniska Högskola	Fredrik Nilsson
studentrepresentant	Kim Sensener
avdelningschef vid LU Samverkan	Patrik Rydén – adjungerad

## ENGAGEMANG

Forskningscentret *FORCE* har därför representant i EIT Foods Resilient Agriculture Think Tank, innovationsplattformen *Biotech Heights* representeras i EIT Foods Biotech Alliance, och *LTH Profile Area Food & Bio* har representerats i EIT Food Healthy Aging Think Tank.

Det operativa arbetet leds av Eva Nordberg Karlsson (LTH) som är universitetets huvudkontakt för EIT Food. Emma Nordell (LU Samverkan) är koordinator, Håkan Jönsson (LTH/HT) är ansvarig för partnerskap och utbildning. Arbetsgruppen träffas regelbundet.

Operativt arbete	
Eva Nordberg Karlsson	Master contact
Emma Nordell	Operational lead
Håkan Jönsson	Partnership/education
Marianne Loor	Communication
Louise Baldetorp	Economy
Fariba Vaziri-Sani	Steering support
Fler forskare vid Lunds universitet	Aktiv medverkan i nätverk, projekt, event

## VERKSAMHET 2025 OCH 2026

### Ökad möjlighet för påverkan

Under 2025 har Lunds universitet varit aktiva i EIT Food på flera olika sätt och arbetet med att engagera fler har fortsatt. EIT Food har tre Think Tanks, med syfte att driva frågor som kan få genomslag i Europa. Lunds universitet har valt att engagera sig med olika representanter i samtliga Think-tanks: *Protein diversification*, *Resilient Agriculture* och *Healthy aging*. LU-forskare har använt sig av EIT Food Consumer Observatory, för att samla data till ett forskningsprojekt om matsvinn.

### Nätverk ger forskning och utbildning

Lunds universitet är med i flera Horizon-finansierade projekt där konsortierna har utvecklats från EIT Foods nätverk (BIONEER, EnXylaScope, SECRETed, SeaMark). Lunds universitet är med i tre EU-projekt där EIT Food är projektpartner: FEAST, EPIC-SHIFT och FOSSNET.

### Ekonomiska effekter

Under 2025 gjordes en kartläggning av de ekonomiska effekterna av deltagandet i EIT Food, som visar att drygt 100 milj SEK har dragits in till LU tack vare samarbetet.

### Ökat engagemang

Som ett medel för att öka engagemanget i EIT Foods aktiviteter har styrgruppen beslutat att anställda vid Lunds universitet kan söka 50 000 kronor – som ersättning för resor och arbete vid medverkan i något av de nätverk som drivs inom EIT Food eller Food & Biocluster Denmark. Ansökan sker via ett enkelt förfarande och de personer som beviljats medel är välkomna på styrgruppsmöte för att rapportera.

### Internationella konferenser

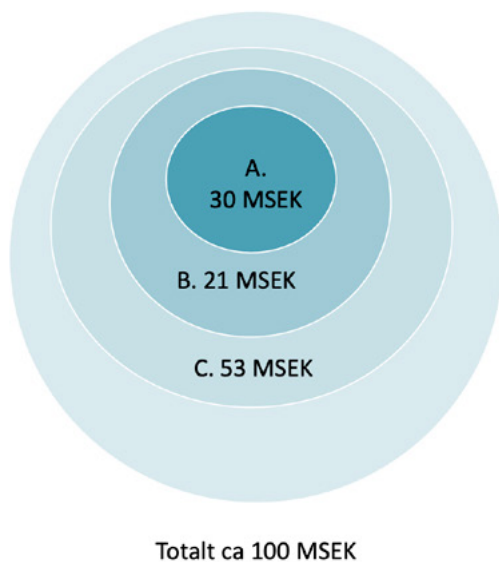
Under 2026 planeras två internationella konferenser med anknytning till EIT Food. I juni ska FoSSNet-projektet arrangera en konferens om livsmedelssystemet, med fokus på både forskning och utveckling av praktiska kompetenser och verktyg [FoSSNet Lund 2026 - Second European Food Systems Science Conference - FoSSNet](#). I oktober ska Lunds universitet stå som värd för Cellular Agriculture International Conference III, en forskarkonferens med fokus på bioteknik och livsmedel.

### Biotech Alliance

EIT Food har startat ett nytt initiativ för att leda bioteknik inom jord- och livsmedelssektorn i Europa för policypåverkan. Initiativet heter Biotech Alliance och har tagit fram en forsknings- och innovationsagenda. Målet rör utarbetandet av ett nytt Joint Undertaking, ett stort offentligt-privat partnerskap, inom bioteknisk livsmedels-forskning för nästa ramprogram. Initiativet heter Biotech Alliance, och Lunds universitet i egenskap av strategisk partner, är en av de aktivt medverkande.

” I FoSSNet använder vi det nätverk vi har fått inom EIT Food för att bland annat utveckla undervisningen om livsmedelssystem. Den Winter School projektet som nyss avslutat hade ett väldigt högt söktryck, och är ett sätt för oss att engagera sig i nya typer av utbildningar.

## EIT Food leder till projektf finansiering



### A. Projekt direktfinansierade av EIT Food

- Till LU: 30 MSEK
- Exempel:
  - Food System Master of Science Program (LTH – PLE)
  - GROW Workshops (NAT – CEC)
  - INSPIRE – summerschools (NAT – CEC)
- **Projekt där EIT Food är projektpartner**
  - Till LU: 21 MSEK
  - Total budget: 374 MSEK
  - Exempel: FEASTS, EPIC-SHIFT, FOSSNET (NAT – CEC)
- **Projekt där andra EIT Food medlemmar är projektpartner**
  - Till LU: 53 MSEK
  - Total budget: 271 MSEK
  - Exempel: BIONEER, EnXylaScope, SECRETed, SeaMark (LTH – PLE)
- *Dessutom tillkommer projekt där EIT Food stärkt LU i relation till svenska finansörer, t ex Biotech Heights, FORCE*

Sammanställning av ekonomiska effekter av deltagande i EIT Food.

## EXEMPEL PÅ AKTIVITET

## Från europeiskt nätverk till provsmakning i Lund – hur samarbeten formar framtidens mat

**Ett smakprov av fermenterad tång på Lunds universitet kan verka som en lokal aktivitet – men bakom arbetet finns ett omfattande europeiskt nätverk av forskare, företag och policyaktörer. Som strategisk partner i EIT Food är universitetet en del av ett större ekosystem som öppnar dörrar till nya samarbeten, projektidéer och finansieringsmöjligheter över hela Europa.**

Flera EU-projekt inom marin mat och blå bioekonomi har engagerat forskare i Lund, där kompetens inom bioteknik, livsmedelssystem och hållbar matproduktion har kombinerats. Genom dessa projekt har kunskap och nätverk byggts upp, vilket i sin tur har stärkt universitetets positionering nationellt och bidragit till fler projekt som ska utveckla svensk bioteknik och framtidens livsmedel.

### STÄRKT POSITION

Med hjälp av bioteknik vill Eva Nordberg Karlsson, Professor på Avdelningen för bioteknik och teknisk mikrobiologi och Master contact för Lunds universitet för EIT Food, förvandla havets gröna råvara till framtidens mat. I sin forskning om fermenterad tång visar hon hur smaken kan göras mildare, den blöta biomassan lättare att hantera – och hur näringsvärdet samtidigt kan höjas.

– Genom att vara aktiv i Food KICen har Lunds universitet fått tillgång till betydande EU-finansiering. Tack vare EU-projekten har vi också stärkt vår nationella position och får därmed en ännu starkare röst i Europa. Allt hänger ihop, det betonar Eva Nordberg Karlsson.

### STOR PÅVERKAN

Det europeiska nätverket genom EIT Food står inte ensamt. Lunds universitet har samtidigt starka nationella

och regionala nätverk inom livsmedel och bioteknik, liksom nära samarbeten med industrin. Tillsammans skapar det tydliga synergieffekter där kompetenser, resurser och kontakter förstärker varandra.

Genom att vara en aktiv part i de europeiska sammanhangen kan universitetet också påverka hur nya finansieringsprogram formas och bidra till utvecklingen av framtidens policy. Resultatet blir en positiv förstärkningseffekt: internationella samarbeten driver nationella satsningar – som i sin tur stärker Europas forsknings- och innovationsagenda.

– Dessutom är det roligt och uppfriskande. Vi jobbar med liknande frågor på så många ställen i Europa, om vi kan hjälpas åt kommer vi verkligen att kunna göra skillnad,” säger Eva Nordberg.

Provsamakningen i Lund är därmed mer än en kulinarisk nyfikenhet – den är ett exempel på hur europeiska samarbeten kan driva lokala innovationer som bidrar till hållbara livsmedelssystem, starkare bioteknik och nya affärsmöjligheter i Sverige.



Eva Nordberg i Lund University Pre-pilot Plant – en miljö där forskare och studenter, tillsammans med industri och samarbetspartners, kan ta forskningsprojekt från labbskala till uppskalning i hundralitersvolym.

# EIT Water – Resan från idag och in i framtiden

## VARFÖR VATTEN KICEN?

Den europeiska vattensektorn står inför avgörande utmaningar; vatten är en livsviktig resurs, men responsen har varit splittrad. Sektorerna färskvatten, marint vatten och sjöfart konkurrerar snarare än samarbetar, trots att de är ömsesidigt beroende av varandra. Lunds universitet har genom sin expertis inom vattenforskning och tillgången till världsledande forskningsinfrastrukturer, en viktig roll att spela för att omvandla denna fragmentering till ett enhetligt innovationsekosystem.

LU deltog i OneWater KIC-ansökan eftersom konsortiets källa-till-hav-tänkande stärker europeisk konkurrenskraft samtidigt som kontinentens vattenresiliens ökar och statusen på våra ekosystem förbättras.

## EIT WATER KIC: STRATEGISK UTVECKLING OCH RESURSALLOKERING

Sedan 2020, har några medarbetare vid LU (Kenneth M. Persson, Professor vid TVRL; Patrik Rydén och Olof Blomqvist, båda Projektledare för Samverkan) proaktivt följt händelseförloppet då det gäller EIT Water-, marin and maritime KIC. Från och med rektorsbeslut (STYR 2021/2763) att avsätta centrala medel för en ansökningsprocess har en projektgrupp inrättades för att säkra LU:s position inför utlysningen.

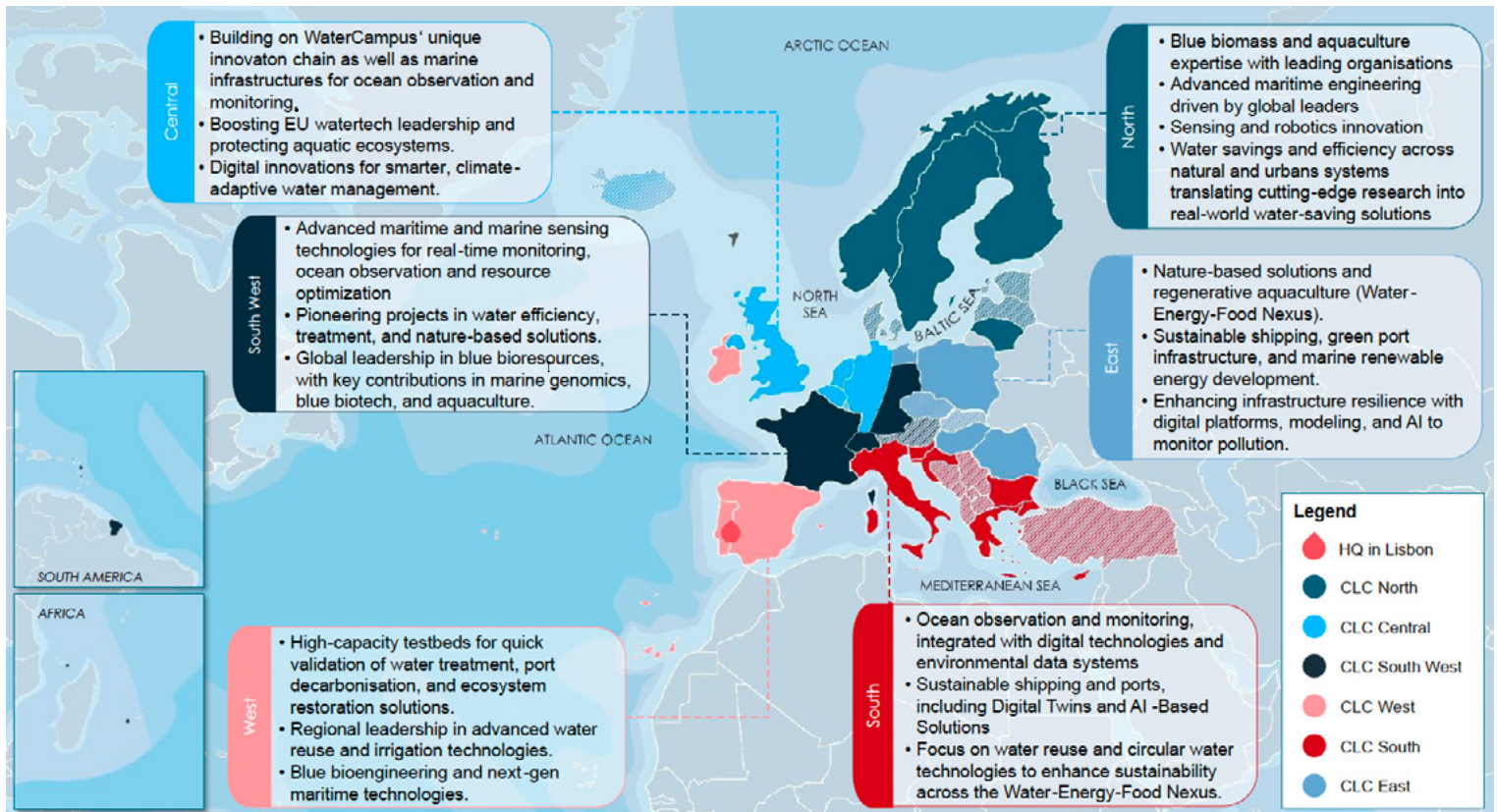
Det inledande arbetet leddes av professor Kenneth M. Persson och professor Per Warfvinge. I början av 2023 efterträdde professor Fredrik Andersson (prefekt vid institutionen för ekonomi) Per Warfvinge som ordförande för styrgruppen och har sedan dess lett initiativet. Genom att utnyttja det befintliga tematiska initiativet "LU Water" startades det universitetsgemensamma arbetet med en kick-off i slutet av 2022. I slutet av 2025 hölls informationsmöten på olika institutioner inom teknik, kemi och geologi. Biologi avböjde möjligheten att få ett informationsmöte.

## EXTERNA AKTIVITETER I SVERIGE

Sedan 2023 har LU arbetat med att upprätta ett regionalt vatten nätverk i södra Sverige genom att involvera intressenter från kommuner, små och medelstora företag och regionala myndigheter. En serie av öppna möten har arrangerats vilket gjort LU till ett centralt nav för nätverksbygge. Exempel på deltagare i nätverket är SLU, WMU, Region Skåne, Tetra Pak, Veolia och Malmö stad. Detta arbete kulminerade i att säkra Alfa Laval som core partner och Helsingborgs stad som associerad partner i OneWater.

### Water KIC Task Force

Fredrik Andersson	Ordförande	Ekonomihögskolan
Olof Blomqvist	Operativ ledare	LU Samverkan
Sebastian Puculek	Interim innovation director	LTH/TVRL
Kenneth Persson	Akademisk ledare vatten	LTH/TVRL
Camilla Björklund	Ansvarig utbildning	LU Samverkan
Patrik Rydén	Kontakt LU Samverkan	LU Samverkan
Louise Baldetorp	Ekonomi	LU Samverkan



Karta över OneWater Co-Location Centres (CLC), med fokusområden och One Waters huvudkontor. (Upphovsrätt: OneWater Consortium, Implement Consulting)

## AKTIVITETER FÖR ATT POSITIONERA LU I ETT VINNANDE KONSORTIUM

Lunds universitet inledde konsortietutvecklingen 2021 och var inledningsvis med och grundade ett preliminärt partnerskap med det French Water Team, WETSUS och Aragonien-regionen. Efter att denna grupp upplöstes i slutet av 2023 och ett parallellt initiativ lett av EY stagnerade, utvärderade projektgruppen den uppkomna situationen. Detta ledde till en strategisk vändning. I början av 2024 genomförde teamet formella förhandlingar med Aarhus universitet och NTNU för att bedöma konsortiernas potential och möjligheterna för LU att ingå. Dessa diskussioner resulterade i ett erbjudande från OneWater-konsortiet om att Lunds universitet skulle leda konsortiets arbete i Sverige. Efter godkännande av vicerektor Kristina Eneroth, gick LU med i OneWater-konsortiet våren 2024.

## Konsortiet: Ett partnerskap i världsklass

Lunds universitet deltog i framtagandet av OneWaters strategiska plan i fem av de sex arbetsgrupper som etablerades i början av 2025. Detta omfattade utvecklingen av konsortiets affärsmodell, dess strategi och dess plan för entreprenörskapsaktiviteter (Olof Blomqvist), dess plan för innovationsaktiviteter (Sebastian Puculek) och planen för utbildningsaktiviteter (Camilla Björklund och Erik Nilsson). Även om förslaget är placerat på reservplats har processen lett till att ett starkt nätverk bestående av nyckelaktörer från 20 länder etablerats. Lunds universitet bidrog till partnerskapets forsknings-excellens bland annat genom våra unika infrastrukturer MAX IV och ESS. Forskningsidan kompletterades av starka innovativa industrikoncerner som Alfa Laval och Veolia. Sex samlokaliseringsscenter, som avspeglar Europas stora hav och vattensystem, etablerades. OneWater

blev därmed ett pan-europeisk nätverk som förenade industriellt ledarskap med akademisk stringens. Nätverket kan fortsatt användas för nya möjligheter inom forskning och innovation.

Om OneWater vunnit utlysningen för att leda vattenKICen hade LUs Sebastian Puculek utsetts till interim Director of Innovation. Samtidigt hade Alfa Laval Kristian Åsberg utsetts till CEO.

### **Innovationsmodell: Från forskningslabb till marknad**

Innovationsramverket i OneWater är en strategi för att överbrygga klyftan mellan forskning och industrin. Strategin integrerar tematiska områden som tex. vatten-effektivisering, naturbaserade lösningar och digital maritim teknik. Områdena valdes ut för att de är skalbara över kontinenten och dess olika marknader. Genom att kombinera innovationsprogrammen med skräddarsydda utbildningar, minskas de finansiella riskerna med att introducera ny teknik.

### **Vägen framåt: Att utnyttja partnerskap**

Även om det omedelbara målet att etablera EIT Water KIC inte förverkligades, är konsortiets arbete fortfarande värdefullt. OneWater teamet på LU har flera olika potentiella utvecklingsmöjligheter:

**Upprätthålla momentum:** Det aktiva engagemanget med Alfa Laval, Veolia, NTNU och akademiska samarbetspartners fortsätter. Det förtroende och de kontakter som byggts kan utnyttjas för nya engagemang inom Horizon Europe Cluster 6 (livsmedel, bioekonomi, naturresurser) och EU:s mission satsning på restaurering av våra hav och färskvattenområden.

**Förankring av CLC North-konceptet:** LU upprätthåller sin strategiska allians med NTNU och Universitetet i Bergen, och positionerar regionen som ett skandinaviskt

innovationsnav för lösningar inom källa-till-hav. Samarbetet förenar excellens inom färskvattenområdet med marin och maritim kunskap.

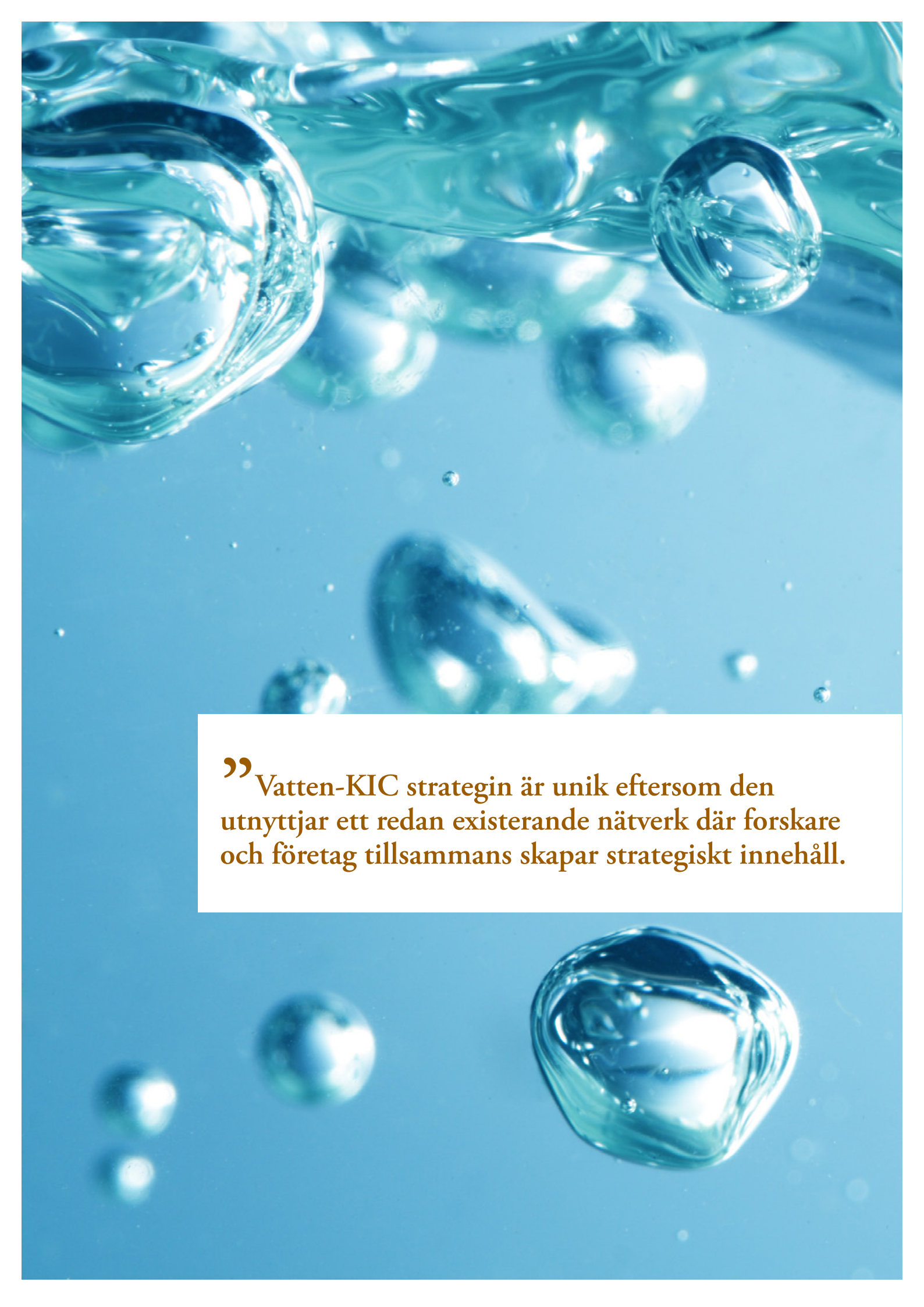
**Europeiska partnerskap:** Konsortiet röstade för att lämna in en officiell protest mot beslutet att inte finansiera OneWater ansökan. Oavsett resultatet sker förberedelser nu för framtida motsvarande utlysningar och positionerar oss som ett starkt konsortium inom innovation och hållbar vattenanvändning.

### **VARFÖR DETTA ÄR VIKTIGT FÖR LUNDS UNIVERSITET**

Lunds universitets engagemang inom EIT KICs integrerar forskning i världsklass med strategiska innovationssystem för att lösa globala utmaningar. EIT KIC-partnerskapet är en central del av vår strategi för att säkerställa att akademisk forskning leder till ett mer hållbart samhälle.

Mobiliseringen av universitetsforskare och regionala intressenter har skapat ett konsortium som i grunden är mycket investeringsbart för framtida europeiska initiativ. Detta samarbete inkluderar en strategi för att fullt utnyttja kommande EU-utlysningar. Det är fortsatt högaktuellt att vara med och bidra till resilient vattenutnyttjande i Europa i en tid av klimatextremer och ökande vattenbrist.

Vatten-KIC strategin är unik eftersom den utnyttjar ett redan existerande nätverk där forskare och företag tillsammans skapar strategiskt innehåll. Detta etablerade nätverk av akademisk och industriell kompetens gör det möjligt att direkt implementera innovativa forskningsprodukter. Fokus bör ligga kvar på en vision om ett vattensäkert Europa där partnerskapet fungerar som en primär motor för hållbar innovation.



” Vatten-KIC strategin är unik eftersom den utnyttjar ett redan existerande nätverk där forskare och företag tillsammans skapar strategiskt innehåll.

## EIT Climate-KIC – 10 år som medlem

EIT Climate-KIC lanserades 2011 och Lunds universitet anslöt sig som medlem 2015. Sedan dess har verksamheten vid Lunds universitet haft i uppdrag att stärka svenska bidrag till nya klimatlösningar. Detta har skett genom att sprida kunskap om klimatomställning, stärka innovatörers och entreprenörers förmåga att utveckla och realisera sina idéer samt genom att synliggöra och förmedla de möjligheter som Climate-KIC erbjuder – såsom finansiering, internationella nätverk och olika aktiviteter. En viktig del av uppdraget har också varit att öka Lunds universitets synlighet och position inom Climate-KIC-samarbetet.

### STYRGRUPP OCH OPERATIV ORGANISATION

En styrgrupp har haft det övergripande ansvaret för verksamheten. Gruppen har fastställt riktlinjer, beslutat om årlig verksamhetsplan och verksamhetsredovisning samt lämnat förslag till budget. För att säkerställa god styrning och en stark förankring av KIC-relaterade aktiviteter

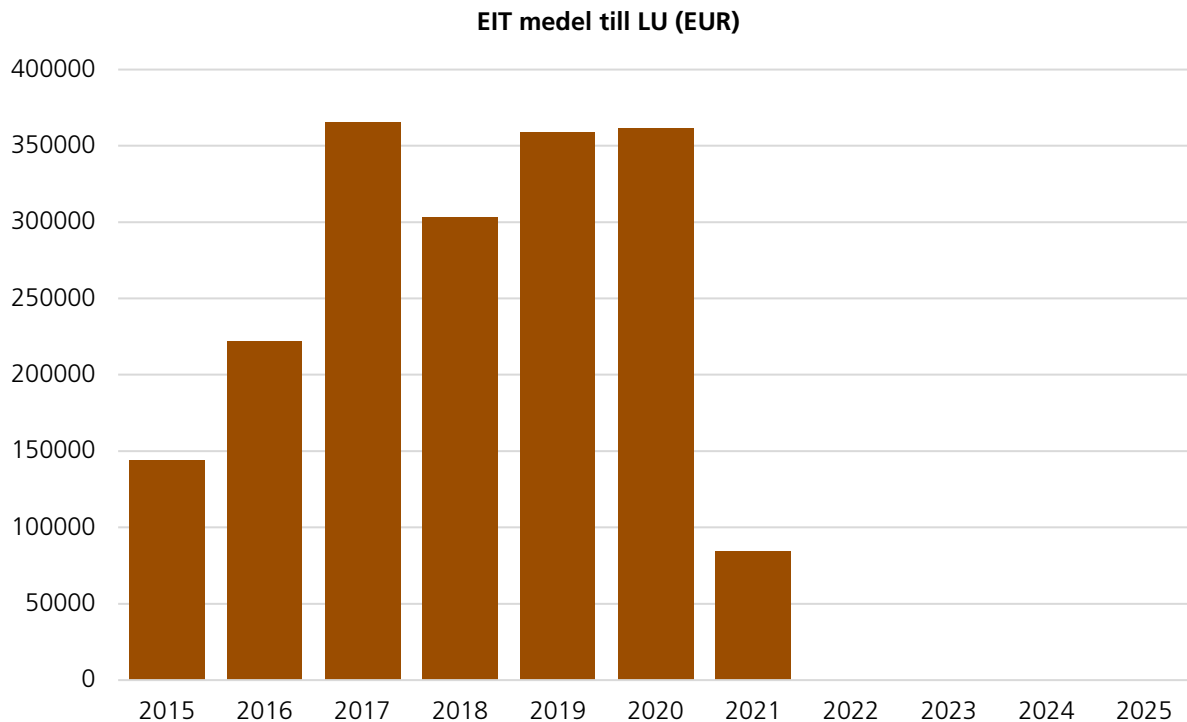
inom universitetet har styrgruppens ledamöter fungerat som representanter för sina respektive fakulteter.

Föreståndare för verksamheten på LU har under åren 2015-2020 varit Markku Rummukainen och under åren 2021-2024 Övind Andersson. Under åren 2020 och 2025 har föreståndarposten varit vakant.

Kostnaderna för det interna arbetet har omfattat personal, tekniskt stöd till forskare, kommunikation, vissa evenemang och andra omkostnader samt Lunds universitets medlemsavgift. Dessa kostnader har finansierats via centrala medel och medel från fakulteterna. För inrättandeperioden 2021-2025 uppgick finansieringen till 3 miljoner kronor per år (2 000 tkr universitetsgemensamma medel, 400 tkr från N, 300 tkr från LTH, 100 tkr från S, 100 tkr M och 50 tkr från vardera, EHL och HT).

Fakultet	Styrgrupp
Humanistiska och Teologiska fakulteterna	Johannes Persson, Ordf
Lunds Tekniska Högskola	Eva Nordberg Karlsson
Medicinska fakulteten	Eva Ageberg
Naturvetenskapliga fakulteten	Karin Rengefors
Ekonomihögskolan	Andreas Inghammar
Samhällsvetenskapliga fakulteten	Agnes Andersson
Internationella miljöinstitutet	Lena Neij
LU Samverkan	Patrik Rydén, adj

Operativt arbete		
	Akademisk ledare	Vakant 2025
Olof Blomqvist	Operativ projektledare	LU Samverkan - KIC kontoret
Lina Röjnert	Operativ projektledare	LU Samverkan - KIC kontoret
Marianne Loor	Kommunikation	LU Samverkan
Louise Baldetorp	Ekonomi	LU Samverkan
Fariba Vaziri-Sani	Styrelsestöd	LU Samverkan



### BEVILJADE MEDEL FRÅN EIT CLIMATE-KIC

Lunds universitet har under åren 2015-2021 blivit beviljade medel till innovationsprojekt, utbildningsaktiviteter och entreprenörskapsprojekt. I tabellen nedan syns beviljade medel per år från EIT Climate-KIC.

### SMÅ PROJEKT BLIR STORA INNOVATIONER

Utförande av universitetets strategiska intressen har verksamheten arbetat med att identifiera och bevaka möjligheter för forskningsfinansiering. Genom en nära kontakt med lokala, regionala och europeiska nätverk har det förts en kontinuerlig dialog kring potentiella samverkansområden för att skapa möjligheter för fakultetsöverskridande forskningsprojekt och innovationer. Under åren 2015-2021 har ca 30 innovationsprojekt vid Lunds universitet blivit beviljade finansiering från EIT Climate-KIC.

Flera av projekten har initialt varit små och fått finansiering under 500 000 SEK men under åren kan vi se att projekten vidareutvecklats till större projekt med mer finansiering. Ett exempel på detta är projektet "Auditing

Tool for Climate-Effective Packaging" som initierades av Henrik Pålsson och Daniel Hellström vid Lunds universitet och fick finansiering av EIT Climate-KIC. Under projektet inleddes utvecklingen av ett system som kvantifierar och visualiserar den totala klimatpåverkan från förpackningar. Det ger organisationer bättre underlag för att fatta klimateffektiva och ofta även kostnadseffektiva beslut. Detta lade grunden för en skalbar innovation som uppmärksammades på Kungl. Ingenjörsvetenskapsakademiens (IVA) 100-lista och vidareutvecklades i startupbolaget UnPacked Technologies ([www.unpacked.se](http://www.unpacked.se)).

### HACKTHON FÖR KLIMATLÖSNINGAR

Climathon är verksamhetens årliga återkommande hackathon med fokus på klimatlösningar riktad till framförallt studenter. Climathon har inte bara varit ett viktigt event för att involvera studenter i klimatarbetet utan också ett verktyg för samverkan mellan akademien, industri, och städer. Under åren 2017-2025 har ett tjugotal aktörer från industri och offentlig verksamhet medverkat som partners i Climathon. Aktörerna har varit viktiga i utveck-



Internationella studenter var mycket engagerade i Climathon som anordnades i Lund.

lingen av konceptet och flera aktörer återkommer under dessa år. Exempel på partners under åren har varit; Lunds Kommun, Malmö Stad, Kraftringen, SYSAV, Skanska, Skånetrafiken, Region Stockholm, Region Västra Götaland, Nobina, AF Bostäder, AFRY, Tetra Pak, Alfa Laval, Sparbanken Skåne, Baxter, Northvolt och TCS.

Under åren har inter kapacitet byggts upp för att driva denna typ av processer för samverkan mellan aktörer. Resultatet av ökad erfarenheten, intern kapacitetsbyggnad samt kontinuerlig utveckling av processen syns under året 2024 då intresset för Climathon Lund var rekordstort. Denna utveckling fortsatte under år 2025 med 130 deltagare och runt 30 representanter från partners och universitetet.

För att utveckla Climathon utgjordes en del av Climathon år 2025 som en x-course, korta tvärvetenskapliga kurser, samt som ett obligatoriskt moment i mastersprogrammet i entreprenörskap och innovation.

### **SOMMARSKOLA SOM LOCKADE INTERNATIONELLA STUDENTER**

Lunds universitet har under fyra år organiserat EIT Climate-KICs sommarskola The Journey. Sommarskola, som pågick under cirka fyra veckor, lockade varje sommar 40 internationella studenter till Lund. Temat för sommarskolan var systeminnovation där programmet togs fram ihop med två andra europeiska lärosäten. Utvärderingen för sommarskolorna visar på mycket gott resultat och deltagarna var väldigt nöjda med programmet, boendet och lokalerna.

### **PROGRAM FÖR ATT STÖTTA ENTREPRENÖRER**

Under åren 2016-2020 var Lunds universitet aktiva inom programmen Climate-KIC Accelerator samt Climate-KIC Greenhouse.

Climate-KIC Accelerator var ett nordiskt acceleratorprogram för nystartade bolag med klimatpositiva verksamheter eller affärsmodeller. Programmet var uppdelat i tre steg och två gånger per år fanns det möjlighet för nya bolag att söka sig in till acceleratoren, eller för befintliga att söka till nästa steg.

Under hösten 2019 fick Iternio stöd från acceleratoren. Iternio utvecklade en ruttplanerare för elbilsägare och är idag ett helägt dotterbolag till amerikanska elbilsvetvecklaren Rivian. De har med andra ord gjort exit, vilket innebär att hela företaget inklusive all IP sålts till en större aktör och ägarna (inklusive LU Ventures) har fått tillbaka investerade medel.

Climate-KIC Greenhouse riktade sig till studenter med tidiga idéer på klimatpositiva verksamheter. I programmet fick projekten en coach med ett antal coachmöten samt ett antal workshops och även en budget på 2500 Euro för att utveckla projekten.

### **LÄRDOMAR FRÅN CLIMATE-KIC VERKSAMHETEN VID LUNDS UNIVERSITET**

Under perioden 2016–2025 har EIT Climate-KIC erbjudit värdefulla möjligheter för nätverkande, projektinitiering och kunskapsutbyte inom klimatområdet. Programmet har bidragit till internationalisering, innovationsutveckling och samverkan mellan akademi, samhälle och näringsliv. Samtidigt har organisationen genomgått stora förändringar och ställts inför interna utmaningar kring styrning och finansiering. När interna funktioner och stödstrukturer saknades blev det svårt att utnyttja möjligheterna fullt ut. Bildandet av ett KIC-kontor på LU var en nyckelfaktor för att hantera detta.

- Tillgången till europeiska nätverk har varit en stor styrka och skapat möjligheter för kunskapsutbyte, samverkan och innovation.
- Climathon har haft stor betydelse för att stärka kompetens och skapa lokalt engagemang.
- Tidig finansiering har varit viktigt för att initiera projekt och testa idéer. Små, flexibla finansieringsmöjligheter kan skapa stor effekt i innovationsprocesser.
- Climate-KIC:s många förändringar och komplexa struktur skapade utmaningar för kontinuitet och strategisk inriktning. Brist på tydlig ledning och styrning begränsade möjligheten att påverka och agera proaktivt.

## EXEMPEL PÅ AKTIVITET

# Climathon Lund – Ett innovativt Hackathon för att driva på den gröna omställningen

Att hacka klimatrelaterade utmaningar i kreativa team med blandade kompetenser och drivkrafter är kärnan i ett Climathon. Sedan 2017 har Climathon Lund arrangerats årligen och samlat ett växande antal studenter, stora företag och lokala aktörer från offentlig sektor.

År 2024 var intresset rekordstort, med över 110 personer anmälda till två dagar av idéutveckling, coaching och pitchning. Det övergripande temat var lösningar för den gröna omställningen, och fem mer specifika utmaningar definierades av partnererna Kraftringen, Tetra Pak, Alfa Laval, Lunds kommun och Malmö stad.

## NATURBASERADE LÖSNINGAR FÖR STADSPLANERING

Utmaningen från Malmö stad handlade om hur naturbaserade lösningar kan integreras i den gamla färjeterminalen i Nyhamnen. Genom att använda den befintliga infrastrukturen i området och tillämpa naturbaserade lösningar för vattenåtervinning, minskade koldioxid-



utsläpp och intressant arkitektur, presenterade teamet Green Caterpillar det mest innovativa konceptet.

Lunds kommuns utmaning handlade om att minska koldioxidutsläpputsläpp genom att långsiktigt öka andelen cyklister i stället för bilpendlare. Det vinnande teamet fann en lösning i konceptet Velocipedia, som skapar en win-win-situation för invånare, tekniska förvaltningen och politiker i Lund.

### **SAMVERKAN MELLAN AKTÖRER – NYCKELN TILL FRAMGÅNG**

Det lokala energibolaget Kraftringen, utmanade deltagarna att ta fram förslag på hur en grön vätgasekonomi kan etableras i sydvästra Skåne. Ett team hittade ett sätt att få lokala aktörer att agera tillsammans, med sina egna intressen som drivkraft, och presenterade en lösning som både var genomförbar, skalbar, och som kan bidra till ett mer resilient Skåne.

Hur kan företag fånga den andra vågen av potentiella intäkter kopplade till att ta tillbaka och sälja vidare en produkt? Högkvalitativa produkter har ofta ett värde även när de blivit ointressanta för den ursprungliga kunden. Alfa Laval ville förstå hur detta värde bättre kan tas tillvara, och fick ett förslag från teamet Re: HEAT, som presenterade ett koncept för storskalig återcirkulering av produkter.

### **DE ENKLA LÖSNINGARNA ÄR IBLAND DE BÄSTA**

Det finns stor potential att förbättra hållbarhetsprestandan i industriella värdekedjor. För att uppnå detta behöver företag, såsom Tetra Pak som presenterade denna utmaning, utveckla metoder och verktyg för att noggrant bedöma sina kunders nuvarande hållbarhetsstatus. Detta kräver effektiv datainsamling och relevanta mätmetoder.

Ett team visualiserade detta genom konceptet Green Button, som samlar initiativ och datainput och visualiserar framsteg. Med sin enkelhet men också starka förändringspotential – genom att vara lätt, rolig och grön – vann konceptet LU Innovations pris samt tillgång till startkapital och affärsutveckling.

### **ATT KNYTA NYA TALANGER TILL FRAMTIDA JOBBMÖJLIGHETER**

De partners som formulerar utmaningarna är naturligtvis intresserade av att hitta nya, kreativa lösningar på komplexa problem men även att utbyta frågor och ideer med deltagarna samt att leta efter nya talanger att anställa:

”Vi är här för att hitta talanger och vidareutveckla idéer från smarta studenter samt skapa långsiktiga relationer.

Alfa Laval, Climathon Lund 2024

”Den höga kvaliteten på resultaten och lösningarna är imponerande. Frågorna vi får från deltagarna visar hur engagerade de är, precis som tidigare år på Climathon Lund.”

Kraftringen, 2024

Och från en deltagare:

”Climathon var en fantastisk upplevelse, eftersom det är praktiskt och direkt – teamet måste arbeta tillsammans samtidigt som man lär känna varandra, vilket också är väldigt roligt.



Hybrid catwalk i realtid – där det digitala och det fysiska möttes i en sömlös modeupplevelse under konferensen Unexpected i Lund.



**LUNDS**  
UNIVERSITET

[WWW.LU.SE](http://WWW.LU.SE)

**LUND UNIVERSITY**

Box 117  
SE-221 00 Lund

Tel 046-222 00 00

[www.lu.se](http://www.lu.se)